

COPYRIGHT © Hangzhou EZVIZ Software Co., Ltd. ALL RIGHTS RESERVED.

Any and all information, including, among others, wordings, pictures, graphs are the properties of Hangzhou EZVIZ Software Co., Ltd. (hereinafter referred to as "EZVIZ"). This user manual (hereinafter referred to as "the Manual") cannot be reproduced, changed, translated, or distributed, partially or wholly, by any means, without the prior written permission of EZVIZ. Unless otherwise stipulated, EZVIZ does not make any warranties, guarantees or representations, express or implied, regarding to the Manual.


About this Manual

The Manual includes instructions for using and managing the product. Pictures, charts, images and all other information hereinafter are for description and explanation only. The information contained in the Manual is subject to change, without notice, due to firmware updates or other reasons. Please find the latest version in the EZVIZ™ website (<http://www.ezviz.com>).

Revision Record

New release – January, 2022

Trademarks Acknowledgement

EZVIZ™, ™, and other EZVIZ's trademarks and logos are the properties of EZVIZ in various jurisdictions. Other trademarks and logos mentioned below are the properties of their respective owners.

Legal Disclaimer

TO THE MAXIMUM EXTENT PERMITTED BY APPLICABLE LAW, THE PRODUCT DESCRIBED, WITH ITS HARDWARE, SOFTWARE AND FIRMWARE, IS PROVIDED "AS IS", WITH ALL FAULTS AND ERRORS, AND EZVIZ MAKES NO WARRANTIES, EXPRESS OR IMPLIED, INCLUDING WITHOUT LIMITATION, MERCHANTABILITY, SATISFACTORY QUALITY, FITNESS FOR A PARTICULAR PURPOSE, AND NON-INFRINGEMENT OF THIRD PARTY. IN NO EVENT WILL EZVIZ, ITS DIRECTORS, OFFICERS, EMPLOYEES, OR AGENTS BE LIABLE TO YOU FOR ANY SPECIAL, CONSEQUENTIAL, INCIDENTAL, OR INDIRECT DAMAGES, INCLUDING, AMONG OTHERS, DAMAGES FOR LOSS OF BUSINESS PROFITS, BUSINESS INTERRUPTION, OR LOSS OF DATA OR DOCUMENTATION, IN CONNECTION WITH THE USE OF THIS PRODUCT, EVEN IF EZVIZ HAS BEEN ADVISED OF THE POSSIBILITY OF SUCH DAMAGES.

TO THE MAXIMUM EXTENT PERMITTED BY APPLICABLE LAW, IN NO EVENT SHALL EZVIZ'S TOTAL LIABILITY FOR ALL DAMAGES EXCEED THE ORIGINAL PURCHASE PRICE OF THE PRODUCT.

EZVIZ DOES NOT UNDERTAKE ANY LIABILITY FOR PERSONAL INJURY OR PROPERTY DAMAGE AS THE RESULT OF PRODUCT INTERRUPTION OR SERVICE TERMINATION CAUSED BY: A) IMPROPER INSTALLATION OR USAGE OTHER THAN AS REQUESTED; B) THE PROTECTION OF NATIONAL OR PUBLIC INTERESTS; C) FORCE MAJEURE; D) YOURSELF OR THE THIRD PARTY, INCLUDING WITHOUT LIMITATION, USING ANY THIRD PARTY'S PRODUCTS, SOFTWARE, APPLICATIONS, AND AMONG OTHERS.

REGARDING TO THE PRODUCT WITH INTERNET ACCESS, THE USE OF PRODUCT SHALL BE WHOLLY AT YOUR OWN RISKS. EZVIZ SHALL NOT TAKE ANY RESPONSIBILITIES FOR ABNORMAL OPERATION, PRIVACY LEAKAGE OR OTHER DAMAGES RESULTING FROM CYBER ATTACK, HACKER ATTACK, VIRUS INSPECTION, OR OTHER INTERNET SECURITY RISKS; HOWEVER, EZVIZ WILL PROVIDE TIMELY TECHNICAL SUPPORT IF REQUIRED. SURVEILLANCE LAWS AND DATA PROTECTION LAWS VARY BY JURISDICTION. PLEASE CHECK ALL RELEVANT LAWS IN YOUR JURISDICTION BEFORE USING THIS PRODUCT IN ORDER TO ENSURE THAT YOUR USE CONFORMS TO THE APPLICABLE LAW. EZVIZ SHALL NOT BE LIABLE IN THE EVENT THAT THIS PRODUCT IS USED WITH ILLEGITIMATE PURPOSES.

IN THE EVENT OF ANY CONFLICTS BETWEEN THE ABOVE AND THE APPLICABLE LAW, THE LATTER PREVAILS.

Indholdsfortegnelse

Oversigt	1
1. Indholdet i pakken	1
2. Grundlæggende oplysninger	1
Konfiguration	2
1. Hent appen EZVIZ	2
2. Tænd temperatur- og fugtighedsmåleren.....	2
3. Tilføj temperatur- og fugtighedsmåleren	3
Installation	4
Specifikationer	5
Betjening med appen EZVIZ	5
1. Startside	5
2. Indstillinger	5

Oversigt

1. Indholdet i pakken



Temperatur- og fugtighedsmåler (x 1)



3M-tape (x 1)



Lovgivningsmæssige oplysninger (x 1)



Startvejledning (x 1)

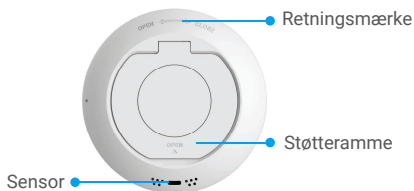
2. Grundlæggende oplysninger

Temperatur- og fugtighedsmåleren registrerer og viser indendørstemperaturen og -fugtigheden, og sender derefter de tilhørende data til den tilknyttede EZVIZ-gateway. Når du fjører måleren til appen EZVIZ, kan du se de tilhørende data på din telefon i realtid. Den kan endvidere udløse andre smarte produkter fra EZVIZ og give dig et smart liv i dit hjem.

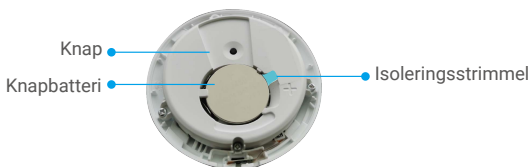
Oversigt



Set forfra



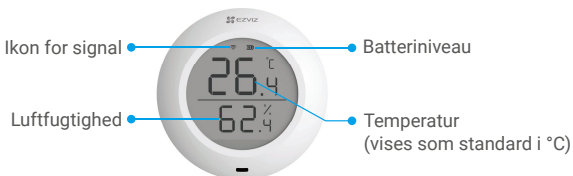
Set bagfra



Indvendige komponenter

Navn	Beskrivelse
Knap	<ul style="list-style-type: none"> Tryk på knappen i fem sekunder. Temperatur- og fugtighedsmåleren genstarter og aktiverer derefter tilstanden for tilføjelse af enheder. Ikonet for signal på enhedsskærmen begynder at blinke hurtigt. Tryk kort på knappen for at skifte visning af temperatur mellem celsius (°C) og fahrenheit (°F). Tryk hurtigt to gange på knappen for at skifte mellem normal tilstand og tilstand med høj ydelse.

Display



Konfiguration

Følg trinnene for at konfigurere din måler:

1. Hent appen EZVIZ.
2. Tænd din temperatur- og fugtighedsmåler.
3. Føj måleren til din EZVIZ-konto.

1. Hent appen EZVIZ

1. Slut mobiltelefonen til wi-fi (anbefales).
2. Download og installer appen EZVIZ ved at søge efter "EZVIZ" i App Store eller Google Play™.
3. Start appen, og opret en EZVIZ-brugerkonto.

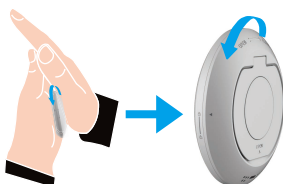


- i** Hvis du allerede bruger appen, skal du sikre dig at have den seneste version. For at søge efter en opdatering skal du gå til App Store og søge efter EZVIZ.

2. Tænd temperatur- og fugtighedsmåleren

Trin 1 Fjern bagdækslet

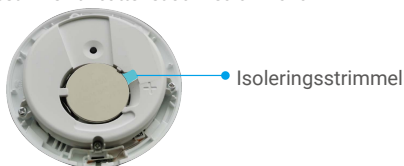
Fjern bagdækslet på temperatur- og fugtighedsmåleren ved at dreje dækslet mod uret som vist i figuren nedenfor.



- i** Det anbefales, at du holder temperatur- og fugtighedsmåleren med hænderne og drejer den med håndfladen.

Trin 2 Fjern isoleringsstrimlen

Træk isoleringsstrimlen til batteriet ud med din hånd.



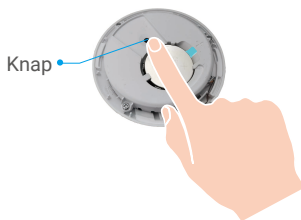
- Udskift batteriet i tide, når du får meddelelse om lavt batteriniveau på din telefon.
- Køb et batteri af typen CR2450, når du skal udskifte batteriet.
- Når du skifter batterier, skal de nye indsættes med den positive side opad.

3. Tilføj temperatur- og fugtighedsmåleren

- Måleren skal bruges sammen med EZVIZ Zigbee Smart Gateway (herefter benævnt som "gateway"). Føj gatewayen til EZVIZ Cloud ved at følge anvisningerne i brugervejledningen til gatewayen, og fjf derefter måleren til gatewayen ved at følge trinene nedenfor.

Metode et: Tilføj ved at scanne QR-koden

1. Log ind på din konto med appen EZVIZ, og tryk på ikonet til tilføjelse af enheder, hvorefter skærmen til scanning af QR-kode vises.
2. Tryk på knappen på måleren i mere end fem sekunder, indtil ikonet for signal på målerskærmen blinker. Måleren aktiverer derefter tilstanden for tilføjelse af enheder.



- Måleren afslutter automatisk tilstanden for tilføjelse af enheder efter mere end tre minutter.

3. Scan QR-koden på indersiden af dækslet eller koden på omslaget til brugervejledningen, og fjf derefter temperatur- og fugtighedsmåleren til gatewayen.



4. Føj temperatur- og fugtighedsmåleren til gatewayen ved at følge guiden på appen.
5. Drej bagdækslet på temperatur- og fugtighedsmåleren med uret, indtil mærket ► på bagsiden af dækslet flugter med mærket ⊞ på forside-dækslet.



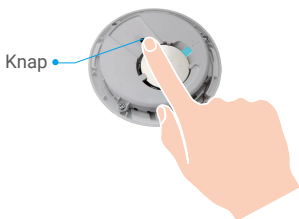
Metode to: Tilføj via gatewayen

- i** Placér temperatur- og fugtighedsmåleren så tæt som muligt på gatewayen, når du føjer måleren til gatewayen.

1. Tryk på funktionsknappen på gatewayen for at aktivere tilstanden for tilføjelse af enheder på gatewayen.



2. Tryk på knappen på måleren i mere end fem sekunder, indtil ikonet for signal på målerskærmen blinker. Måleren aktiverer derefter tilstanden for tilføjelse af enheder.



3. Måleren er nu tilføjet gatewayen, og der vises en meddelelse om tilføjelsen på gatewayen.
4. Drej bagdækslet på måleren med uret, indtil mærket ► på bagdækslet flugter med mærket på ⏏ forsidedækslet, når temperatur- og fugtighedsmåleren er tilføjet.



Installation

- i** Metal svækker ZigBee-signalet, og du bør derfor ikke installere måleren på en metalør. I stedet anbefales det at installere måleren på væggen ved siden af døren.
- Installér ikke måleren i omgivelser med risiko for ætsning eller med kraftige magnetfelter.
- Der anbefales en maksimal afstand mellem måleren og gatewayen på 20 m. Der bør være højst to vægge mellem måleren og gatewayen.
- Det anbefales at bruge måleren i et hus med et maksimalt areal på 200 kvadratmeter. Hvis dit hus er større, skal du købe to eller flere målere for at få en bedre udnyttelse.
- Før du sætter 3M-tapen på, skal du tørre støvet af installationsoverfladen for at forbedre tapens fastholdelsesevne. Sæt ikke tapen på en kalkvæg.

Anbring måleren efter behov på et bord eller en væg under 1 meters højde med 3M-tapen.

Placering på et bord



Sæt måleren fast på det ønskede sted med 3M-tapen



Specifikationer

Driftstemperatur	-10 °C til 60 °C
Driftsfugtighed	0-99 % relativ luftfugtighed
Trådløs protokol	ZigBee 3.0
Batteritype	CR2450
Batterilevetid	12 måneder

i Find yderligere oplysninger om enheden på www.ezviz.com/eu.

Betjening med appen EZVIZ

i Appens grænseflade kan afvige i udseende pga. opdatering af version, og grænsefladen i den app, du har installeret på din telefon, gælder.

1. Startside

Start appen EZVIZ, og åbn startside for den tilknyttede gateway. Du kan administrere din temperatur- og fugtighedsmåler på siden efter behov.

Log	Registreringslog for måler.
-----	-----------------------------

2. Indstillinger

Parameter	Beskrivelse
Enhedsnavn	Tilpas navnet på din enhed.
Alarm om temperatur/fugtighed	Når funktionen er aktiveret, sender enheden en alarmbesked, der underretter dig om, at temperaturen eller fugtigheden overstiger de indstillede værdier.
Temperaturenhed	Du kan kontrollere den aktuelle temperaturenhed på måleren.
Ydelsestilstand	Du kan kontrollere den aktuelle ydelsestilstand på måleren.
Tilknyttede enheder	Du kan se den gateway, der er forbundet til din detektor.
Enhedsoplysninger	Her kan du se oplysningerne om enheden.
Del	Del din enhed.
Slet enhed	Tryk for at slette detektoren fra EZVIZ Cloud.